

“Acostándome con Luz, aunque me apaguen la vela”

Karla Pelz y Ricardo Pelz



Alumbrado de Tenochtitlan

- Así tenemos que en la época precortesiana los habitantes de la gran Tenochtitlán tenían como combustibles más usuales a la rajas de ocote y otra madera resinosa, quemaban el copal que es otra resina y las llamas que se producían servían de luz artificial. Colocaban en las paredes de sus casas, antorchas de ocote para indicar sus domicilios.
- Refiere Torquemada en la “Monarquía Indiana”: en la época de Motecuhzoma, (...) por las noches grandes braceros de fuego las alumbraban. (...) Las calles también las alumbraban con luminarias que colocaban en las bocacalles, pudiéndose afirmar que ni en Europa por esa época se podía contar con una situación así.

Alumbrado Colonial

- En los inicios de la Colonia, no había alumbrado público ni privado en los poblados y ciudades.
- En 1763 el cuadragésimo cuarto virrey de la Nueva España Don Joaquín Monserrat, expide un bando ordenando que las personas coloquen una luz dentro de un farol en las balcones o ventanas de sus casas todas las noches, desde las oraciones hasta las diez de la noche.
- La ordenanza es un fracaso, porque no hay quien haga cumplir la orden.

Alumbrado Colonial

- El virrey don Matías de Gálvez por bando de 1783, propuso reglamentar el alumbrado por medio de la instalación de faroles, pero, murió el virrey y el bando se publicó hasta 1785. Sólo obligaba a la gente pudiente a colocar farolas en la Ciudad de México.
- El resultado fue un total fracaso, sólo se iluminaba el Palacio Virreinal y unas pocas calles.
- En 1787 la Real Audiencia establece que la iluminación deberá ser desde el toque de la oración, hasta la media noche desde dos días después de la luna llena hasta el sexto del cuarto creciente.

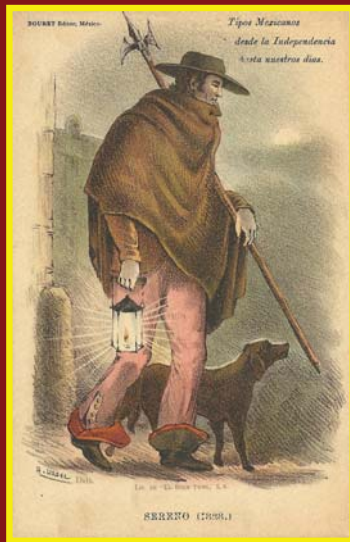
Juan Vicente de Güemes Pacheco de Padilla y Horcasitas (La Habana, 1740 - Madrid, 2 de mayo de 1799), II conde de Revilla gigedo, fue virrey y presidente de la Junta Superior de Real Hacienda de Nueva España del 16 de octubre de 1789 al 11 de julio de 1794.



https://www.google.com.mx/search?q=segundo+conde+de+revillagigedo&rlz=C31230P_0mM86_91MX892&ibm=isch&imgli=GBV071OYq6OFM%253A%253B%253C%253D%253E%253F&source=lsr&sa=X&ved=0ahUKEwEhEhT5c_BANwJ_4hKXkHspAAQ2jclgQE&ei=6aZV8Ry8y8PBNrZgiArlmgro-XiC6SLTamDpgM%3A

Alumbrado Colonial

- En 1789 el quincuagésimo segundo virrey de la Nueva España Don Juan Vicente de Güemes Pacheco de Padilla Horcasitas y Aguayo, segundo Conde de Revillagigedo, establece el servicio de alumbrado. Se preocupó por mejorar en todas sus aspectos la ciudad y para el año de 1790 el 7 de abril, formula un reglamento que vendría a regular el funcionamiento del alumbrado de las calles de México, constituyendo una oficina integrada por un guarda mayor, un ayudante y guardafaroleros.
- Los guardafaroleros, estaban equipados de un chuzo, un silbato, una linterna, alcuza, paños y una escalera.



Sereno 1838. Aceite de nabo, aceite de ajonjolí. Más adelante, en algunas localidades se cambió a gas hidrógeno, trementina y kerosén.

Alumbrado Colonial

- En 1780 únicamente dos calles de la ciudad de México, estaban completamente alumbradas.
- En 1790 se impone un impuesto de 3 reales por cada carga de harina, para costear el alumbrado público.
- Para 1791 la ciudad estaba totalmente iluminada con 1079 lámparas.
- En 1799 la capital contaba con 1166 luces.
- La ciudad de México en la época del virrey Revillagigedo constaba con 112 faroles de vidrio con lámparas de hojas de lata.
- Este alumbrado, fue el primer alumbrado público de la ciudad de México.

Alumbrado siglo XIX



Alumbrado siglo XIX

- En 1830 el Sr. Vicente Rocafuerte, propuso el alumbrado de gas, pero, fue hasta 1867 que se usó el gas, en la época de la Restauración de la República, y dejó de usarse en 1898.
- El 22 de marzo de 1846 Don Francisco Arbeu, recibió el contrato del Ayuntamiento de la ciudad de México, para iluminar con gas una parte de las calles.
- Sólo iluminaron el Teatro Nacional construido por Don Francisco Arbeu y Don Lorenzo de la Hidalga.

Alumbrado siglo XIX

- En 1848 se propuso el empleo del gas o liquido de trementina y el uso de lámparas especiales para dicho efecto.
- El contrato se otorgó a los señores Green Baggally y Arbeu, con la obligación por su parte, de enseñar el manejo y el encendido de las lámparas.
- Con alumbrado de trementina se iluminaron las calles de Plateros y San Francisco, inaugurándose el día del onomástico del Presidente Comonfort el 31 de julio de 1857.

Alumbrado siglo XX



Alumbrado siglo XIX

- Don Samuel B. Knight, secretario de la Cia. Mexicana de Gas, en 1868 ilumina realmente la ciudad de México.
- En la Navidad de 1870 por primera ocasión la Plaza de la Constitución se ilumina con alumbrado de gas hidrógeno.
- Para el año siguiente o sea 1871 una basta zona de la ciudad estaba iluminada con farolas de gas hidrógeno.
- El alumbrado de la Alameda fue inaugurado el 23 de noviembre de 1875 por el Presidente de la República Don Sebastián Lerdo de Tejada.
- El alumbrado de gas, desplazó poco a poco los alumbrados a base de aceite de ajonjolí, trementina o de nabo con mezcal. También, fueron desapareciendo los "faroleros" y "serenos".

Alumbrado siglo XX



Alumbrado siglo XIX

- A los inicios del año de 1877 la ciudad contaba con 1844 bombillas de luz de gas hidrógeno diseminadas tanto en el centro de la ciudad como en zonas alejadas del primer cuadro.
- En 1881 Don Samuel B. Knight, propone cambiar el alumbrado de gas hidrógeno de la ciudad de México a alumbrado eléctrico.
- En 1883 la Compañía de Gas de México, cambia su nombre a Compañía de Gas y Alumbrado Eléctrico.

Alumbrado siglo XX



Alumbrado siglo XX



Alumbrado siglo XIX

- El uso del gas para iluminar dejó de hacerse en 1898.
- Los señores Siemens and Halske, empezaron a proporcionar el servicio de alumbrado en sustitución del servicio de gas hidrógeno.
- Entre 1881 y 1890 se usaron al mismo tiempo en la ciudad de México a 5 sistemas de alumbrado: la luz eléctrica, el gas, la solarina, la trementina y el aceite.
- La ciudad de México, inauguró su primera planta eléctrica de servicio público en 1881. La compañía Knight, instaló 40 lámparas incandescentes eléctricas en El Zócalo.

Alumbrado siglo XIX

- Durante la época del Presidente Díaz, e instalan las primeras lámparas de arco.
- Los trabajos de electrificación y alumbrado continuaron por varios años.
- En 1894 la CDMX, estaba iluminada de Santiago Tlatelolco hasta Fray Servando, y de la colonia de los Arquitectos, hasta la estación de San Lázaro.
- La firma Siemens y Halske de Alemania, en 1897, contratada por el Ayuntamiento de CDMX, inicia la electrificación e iluminación del centro de la ciudad con cableado subterráneo.



Alumbrado siglo XIX

- **La luz incandescente basada en electricidad, fue desplazando rápidamente el viejo alumbrado público.**
- **La luz eléctrica incandescente, se fue transformando en un lugar común, como símbolo del progreso nacional.**
- **Las postales mexicanas, desde sus inicios, dan muestras del progreso alcanzado en el país, mediante vistas nocturnas de edificios iluminados.**
- **La práctica continuó por muchos años, hasta que al paso del tiempo, su valor simbólico se fue perdiendo y fue dando paso a una nueva concepción, la iluminación como expresión de calidez estética.**



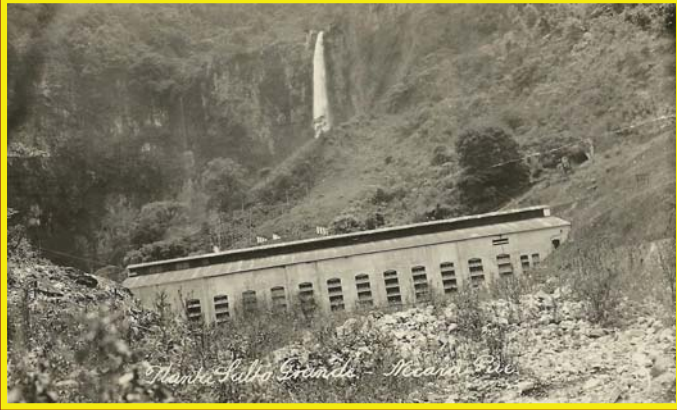
Primeras Plantas Hidráulicas

- La primera planta generadora de electricidad mexicana, fue la de Batopilas, Chihuahua en 1889.
- Para 1900 en México había, al menos, 15 plantas hidráulicas con capacidad de 12 000 kW, para alimentar a varias industrias y fábricas.
- En 1900 se funda la Societé du Necaxa por el doctor Valquiere, la que fracasa y es vendida.
- En 1902 se constituye la Mexican Light and Power Company o sea Compañía Mexicana de Luz y Fuerza con matriz en Canadá, que por primera vez aprovecha la caída del agua del Salto de Necaxa, Puebla, pretende la instalación de una planta hidroeléctrica, para surtir a la CDMX y al mineral de El Oro, Estado de México.

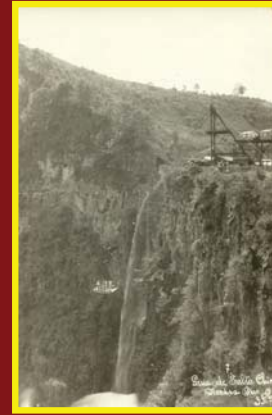
Primeras Plantas Hidráulicas

- 3 de diciembre de 1905 se efectuara la primera prueba de la planta Necaxa, y el miércoles 6 de ese mismo mes, entraron en operación las unidades 3 y 7, transmitiendo a la ciudad de México en forma permanente la energía generada, mediante las líneas de transmisión de 60 kV.
- En 1906 se instalaron un total de seis unidades más en la primera etapa, para dar una capacidad instalada de casi 50 MW.

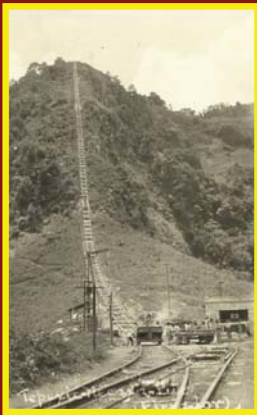
**Planta de Necaxa de la
Compañía Mexicana de Luz y Fuerza**



**Planta de Necaxa de la
Compañía Mexicana de Luz y Fuerza**



**Planta de Necaxa de la
Compañía Mexicana de Luz y Fuerza**



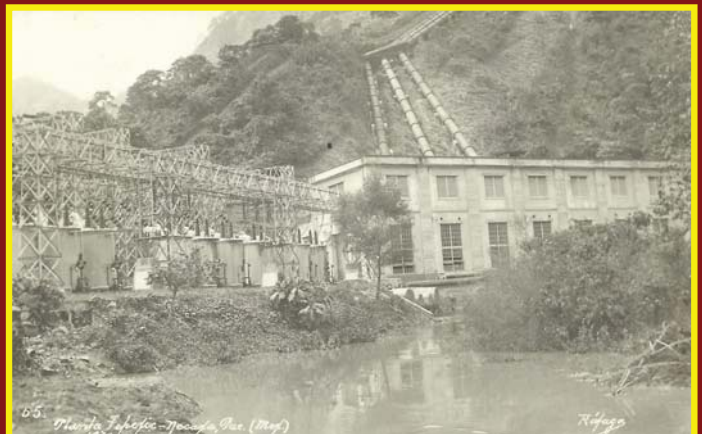
**Planta de Necaxa de la
Compañía Mexicana de Luz y Fuerza**



**Planta de Necaxa de la
Compañía Mexicana de Luz y Fuerza**



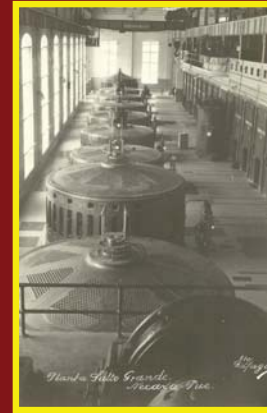
**Planta de Necaxa de la
Compañía Mexicana de Luz y Fuerza**



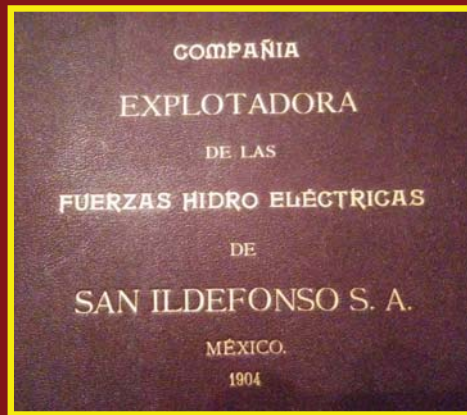
Planta de Necaxa de la Compañía Mexicana de Luz y Fuerza



Planta de Necaxa de la Compañía Mexicana de Luz y Fuerza



Compañía Explotadora de las Fuerzas Hidro Eléctricas de San Ildefonso S. A.



Compañía Explotadora de las Fuerzas Hidro Eléctricas de San Ildefonso S. A.

- Instalación Madin.
- Instalación Villada.
- Instalación Fernández Leal.
- Instalación Tlilán.
- Instalación Alameda.
- Instalación Chiluca.
- Instalación Receptora Verónica.

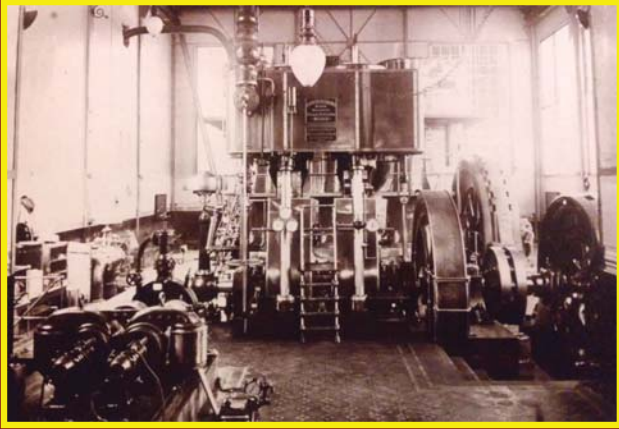
Instalación Receptora Verónica.



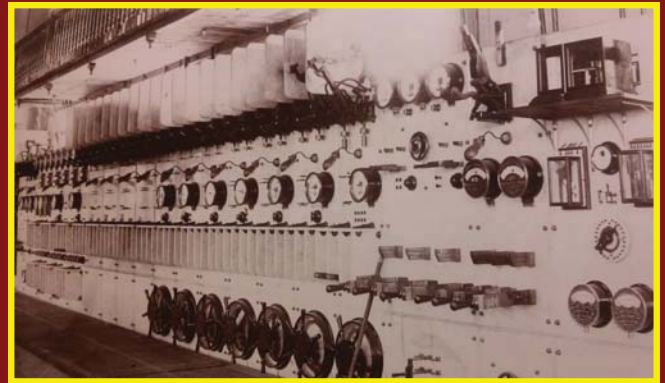
Máquina de Vapor y Alternador de 1 600 caballos.



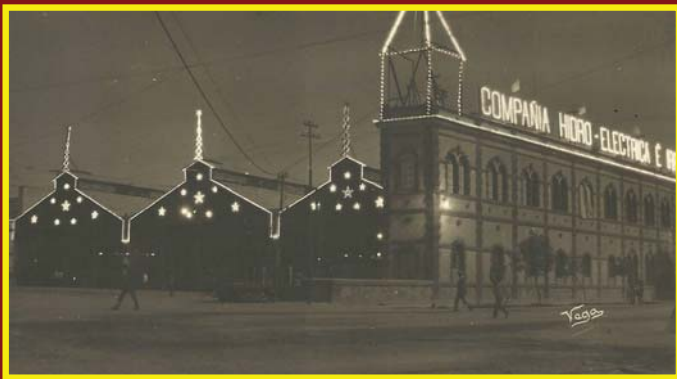
Máquina de Vapor y Alternador de 800 caballos.



Tablero General de Distribución de la Instalación Verónica.



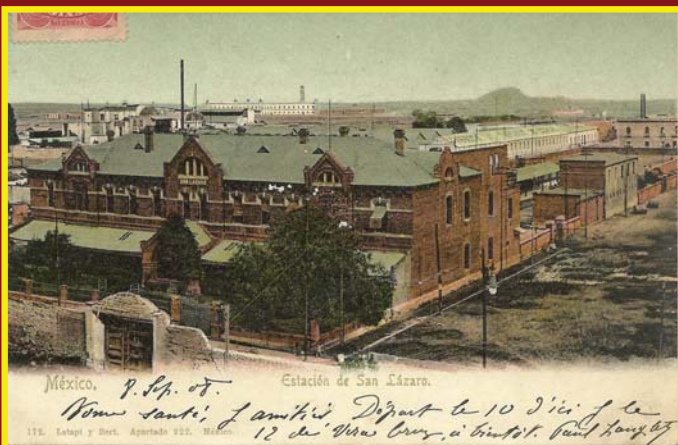
Compañía Hidroeléctrica S.L.P.



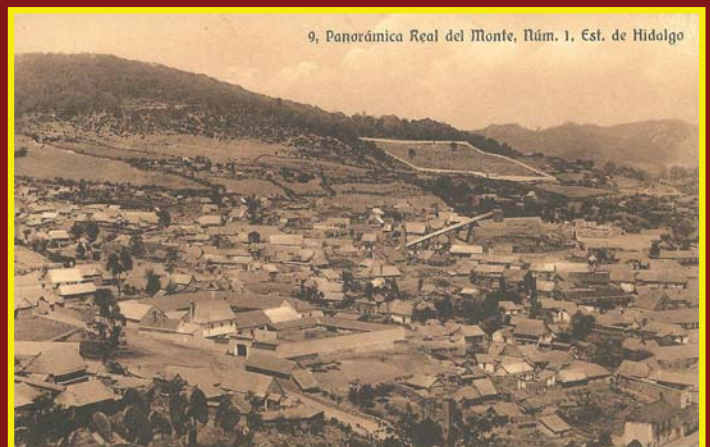
Planta Hidroeléctrica de Paso de las Rosas, Querétaro.



Alumbrado siglo XX



Alumbrado siglo XIX



Alumbrado siglo XX



Compañía de Luz y Fuerza c. 1920



Alumbrado siglo XX



Alumbrado siglo XX



Alumbrado siglo XX



Alumbrado siglo XX



Alumbrado siglo XX



Alumbrado siglo XX



Alumbrado siglo XX



Alumbrado siglo XX



Alumbrado siglo XX



Alumbrado siglo XX



Alumbrado siglo XX



Alumbrado siglo XX



Alumbrado siglo XX



Alumbrado siglo XX



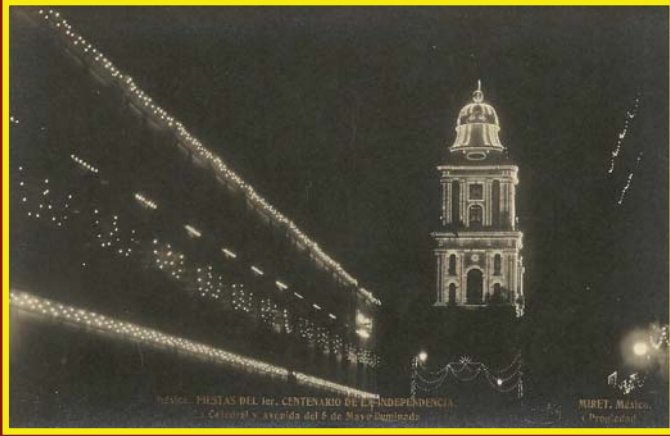
Alumbrado siglo XX



Alumbrado siglo XX



Alumbrado siglo XX



Alumbrado siglo XX



Alumbrado siglo XX



Alumbrado siglo XX



Alumbrado siglo XX



Alumbrado siglo XX



Alumbrado siglo XX



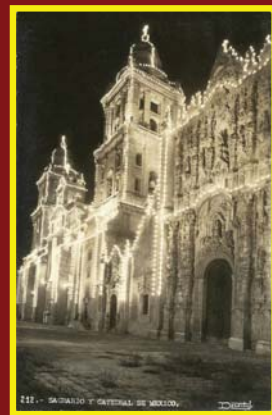
Alumbrado siglo XX



Alumbrado siglo XX



Alumbrado siglo XX



Alumbrado siglo XX



Alumbrado siglo XX



Alumbrado siglo XX



Alumbrado siglo XX



Alumbrado siglo XX



Alumbrado siglo XX



Alumbrado siglo XX



Alumbrado siglo XX



Alumbrado siglo XX



Alumbrado siglo XX



Alumbrado siglo XX



Alumbrado siglo XX



Alumbrado siglo XX



Alumbrado siglo XX



Alumbrado siglo XX



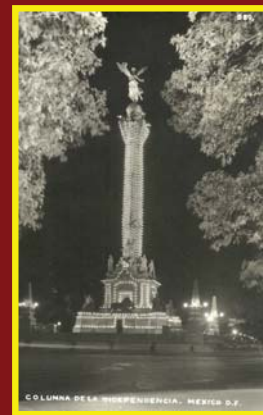
Alumbrado siglo XX



Alumbrado siglo XX



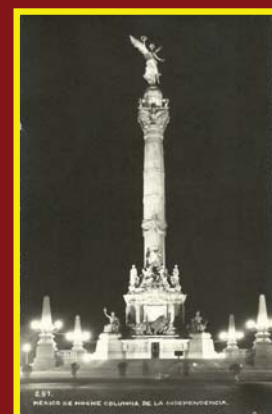
Alumbrado siglo XX



Alumbrado siglo XX



Alumbrado siglo XX



Alumbrado siglo XX



Alumbrado siglo XX



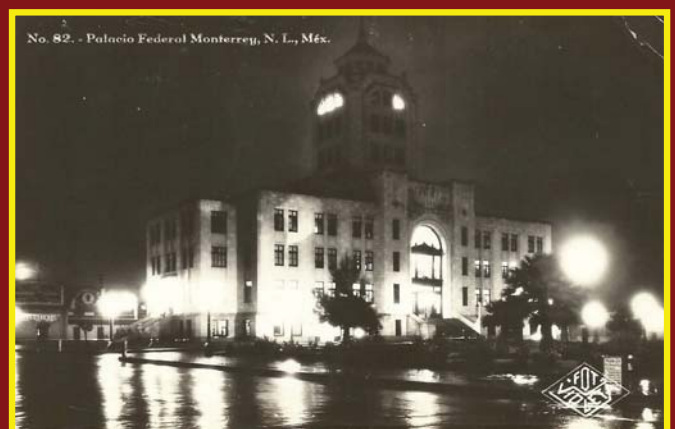
Alumbrado siglo XX



Alumbrado siglo XX



Alumbrado siglo XX



Alumbrado siglo XX



Alumbrado siglo XX



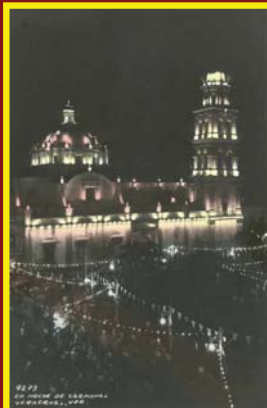
Alumbrado siglo XX



Alumbrado siglo XX



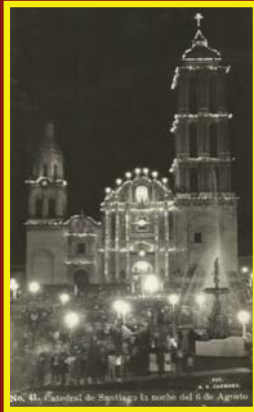
Alumbrado siglo XX



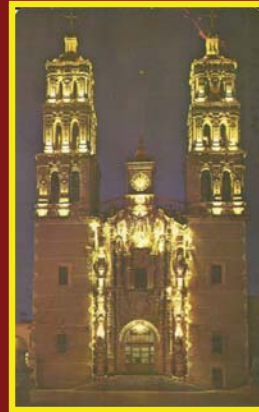
Alumbrado siglo XX



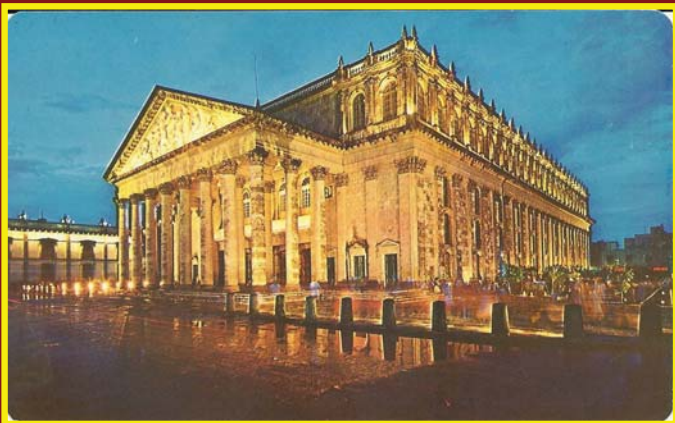
Alumbrado siglo XX



Alumbrado siglo XX



Alumbrado siglo XX



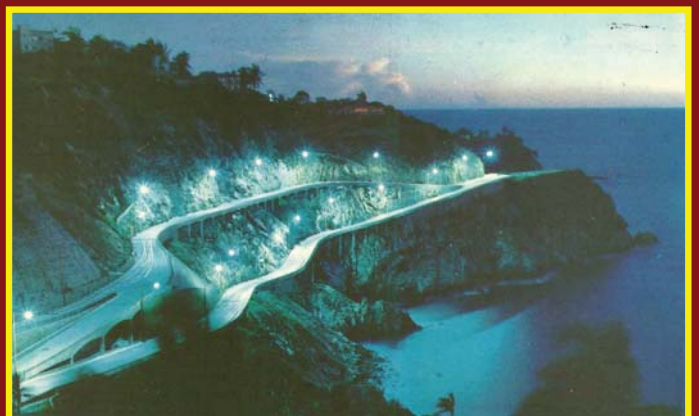
Alumbrado siglo XX



Alumbrado siglo XX



Alumbrado siglo XX



Alumbrado siglo XX



Alumbrado siglo XX



- Las tarjetas postales ilustradas con imágenes iluminadas con luz incandescente eléctrica de diferente tipo, expresan parte del imaginario colectivo de cada época y de las diversas maneras en que la gente resignifica las imágenes de los edificios y espacios iluminados.
- La iluminación, según la etapa, es símbolo de: progreso, poder, modernidad, calidez, festividad, divertimento, etc.

Gracias